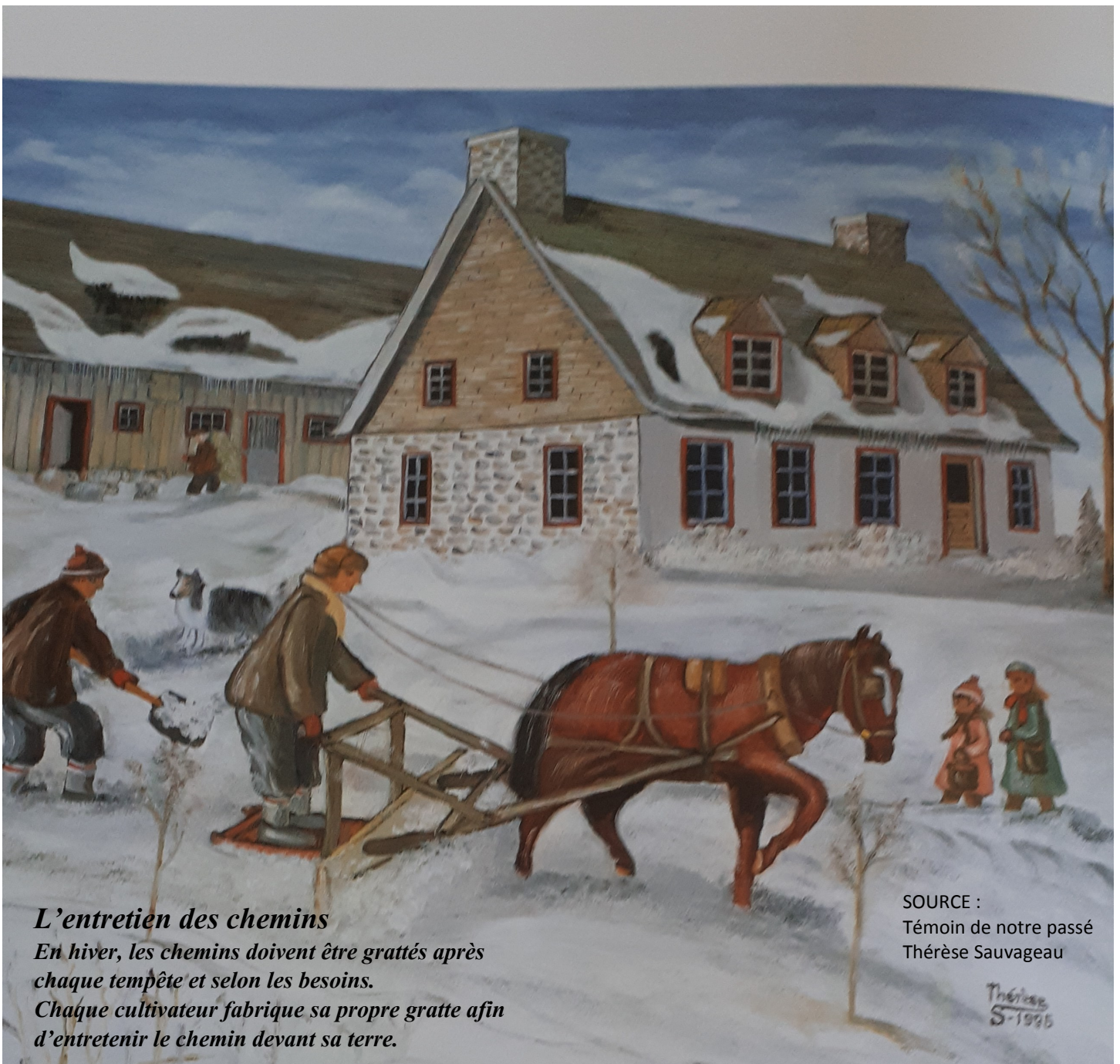


L'ÉCHO DU SOMMET

Janvier 2019



S'UNIR
POUR GRANDIR



L'entretien des chemins

En hiver, les chemins doivent être grattés après chaque tempête et selon les besoins.

Chaque cultivateur fabrique sa propre gratte afin d'entretenir le chemin devant sa terre.

SOURCE :
Témoignage de notre passé
Thérèse Sauvageau

Thérèse
S-1995

SOMMAIRE

Nouvelles de votre municipalité	Page 3
Budget municipalité	Page 4
Budget municipalité (suite)	Page 5
Un gars de chez nous, Marcel Gagnon ...	Page 6
Infos du Cercle culturel	Page 7
Loisirs	Page 8
Club des 50 ans et plus	Page 9
Parlons santé	Page 10
Parlons santé (suite).....	Page 11
Recette	Page 12
Coin détente	Page 13
Desjardins	Page 14
Réponse coin détente.....	Page 15

L'ÉCHO DU SOMMET



Mise en pages et commanditaires : Lise Morissette
Impression : Denise Minville
Comptabilité : Nadine Beaulieu

Trois façons de faire parvenir vos articles
ou de communiquer avec nous :

Par Internet : journalstmoise@gmail.com (photos
numériques, articles, questions, commentaires, etc.)

En personne : au bureau municipal (418-776-2833)
du lundi au jeudi (photos à scanner,
articles écrits à la main, etc.)

Cellulaire : 418-730-5633 ou 418-330-4390

Le journal peut être consulté sur
le site de la municipalité :

st-moise.com

Bonne lecture!



Prochaine date de tombée : 1er février 2019

MAISON FUNÉRAIRE

JOSEPH ST-AMAND ET FILS LTÉE

THANATOLOGUE

BUREAU ST-MOÏSE: (418)776-2132

FAX: (418) 776-2132

SALON ST-DAMASE: (418)776-5332

114, PRINCIPALE, ST-MOÏSE

e-mail: jst-amand@globetrotter.net



Éleveur laitier, travaux à forfaits et Dénégement

122, route Thibeault
Saint-Moïse, Qc
G0J 2Z0

Téléphone : (418) 776-2920
Cellulaire : (418) 732-9817

Ferme Laifort inc.

Propriétaires: Luc Fraser et Jessica Lepage



BUDGET 2019

La taxe foncière demeure identique à l'an dernier, à 0,85\$ /100\$ d'évaluation.

La taxe pour l'aqueduc et l'égout a été séparée, mais connaît une diminution de 20,00\$.

Aussi, la taxe pour le règlement d'emprunt du nouveau puit ainsi que la taxe pour les matières résiduelles ont subi respectivement, une diminution de 50,00\$ et de 22,50\$.

Exemple des taxes de services pour une résidence :

<u>TAXES 2018</u>			<u>TAXES 2019</u>		
Aqueduc et égout	300,00\$		Aqueduc	200,00\$	
			Égout	80,00\$	
Nouveau puit	170,00\$	470,00\$	Nouveau puit	120,00\$	400,00\$
Déchets	65,00\$		Déchets	56,00\$	
Recyclables	60,00\$		Recyclables	52,00\$	
Organiques	59,50\$	184,50\$	Organiques	54,00\$	162,00\$

Calendrier des collectes


recyclables



ordures



organiques

Janvier							2019	
D	L	M	M	J	V	S		
		1	2	3	4	5		
6	7	8	9	10	11	12		
13	14	15	16	17	18	19		
20	21	22	23	24	25	26		
27	28	29	30	31				

Février								
D	L	M	M	J	V	S		
					1	2		
3	4	5	6	7	8	9		
10	11	12	13	14	15	16		
17	18	19	20	21	22	23		
24	25	26	27	28				

***** MERCI de mettre votre bac au chemin la veille de chaque collecte *****

PROCHAINE RÉUNION DU CONSEIL MUNICIPAL
4 FÉVRIER

Les séances ont lieu à **19 h 30** au centre municipal, 120 rue Principale

Nadine Beaulieu, secrétaire-trésorière

MUNICIPALITÉ DE SAINT-MOÏSE

BUDGET 2019

Le conseil adopte le budget DÉPENSES qui suit :

LÉGISLATION	41 019 \$
ADMINISTRATION	87 390 \$
GREFFE	0 \$
FRAIS ADMINISTRATIFS ET ÉVALUATION	18 171 \$
ASSURANCES	12 485 \$
POLICE, SÉCURITÉ INCENDIE ET CIVILE	76 883 \$
VOIRIE MUNICIPALE	129 475 \$
ENLÈVEMENT DE LA NEIGE	125 400 \$
ÉCLAIRAGE DE RUE	6 800 \$
TRANSPORT AUTRES DÉPENSES	15 464 \$
AQUEDUC ET ÉGOUT	68 585 \$
COLLECTE MATIÈRES RÉSIDUELLES	61 116 \$
COURS D'EAU	277 \$
URBANISME ET ZONAGE	15 949 \$
DÉVELOPPEMENT ÉCONOMIQUE	13 505 \$
CENTRE COMMUNAUTAIRE	20 570 \$
PATINOIRE	12 875 \$
LOISIR INTERMUNICIPAL	38 861 \$
SPORTS ET LOISIRS	12 284 \$
JOURNAL COMMUNAUTAIRE	2 800 \$
CULTURE ET PATRIMOINE	235 \$
OFFICE MUNICIPAL D'HABITATION	5 000 \$
PLAN D'ACTION MADA	2 071 \$
POINT DE SERVICE DE SANTÉ	5 000 \$
OBLIGATIONS ET INTÉRÊTS	25 000 \$
IMMOBILISATIONS	55 000 \$

TOTAL DES DÉPENSES : **852 215 \$**

Le conseil adopte le budget REVENUS qui suit :

TAXE FONCIÈRE	310 170 \$
TAXE AQUEDUC ET ÉGOUT	59 075 \$
TAXE MATIÈRES RÉSIDUELLES	51 780 \$
TAXE SERVICE 9-1-1	3 000 \$
PAIEMENT TENANT LIEU DE TAXES	6 661 \$
SERVICES RENDUS AUTRE MUNICIPALITÉ	16 717 \$
REVENUS DE SOURCES LOCALES	14 125 \$
IMPOSITION DES DROITS	8 000 \$
DROIT DE MUTATION IMMOBILIÈRE	5 000 \$
PARTICIPATION PARC EOLIEN	20 000 \$
TRANSFERTS GOUVERNEMENTAUX	374 687 \$
SUBVENTION RESSOURCE LOISIRS	8 000 \$
SURPLUS ACCUMULÉ AFFECTÉ	0 \$

TOTAL DES REVENUS **852 215 \$**

MUNICIPALITÉ DE SAINT-MOÏSE

BUDGET 2019

TAXE FONCIÈRE

Le taux de taxe foncière est fixé à **0,85\$/100\$** d'évaluation conformément au rôle d'évaluation en vigueur au 1^{er} janvier 2019. (**0.7404\$/100\$** pour la taxe foncière générale et **0.1096\$/100\$** pour la Sûreté du Québec)

TAXE AQUEDUC ET EAU POTABLE

Les tarifs de compensation pour l'entretien du réseau d'aqueduc est fixé à :

1 LOGEMENT	200,00 \$	5 LOGEMENTS	525,00 \$
2 LOGEMENTS	300,00 \$	JUMELÉ	400,00 \$
3 LOGEMENTS	375,00 \$	11 LOGEMENTS	2 200,00 \$
4 LOGEMENTS	450,00 \$	ÉTABLE	300,00 \$

TAXE ÉGOUT ET EAU USÉE

Les tarifs de compensation pour l'entretien du réseau d'égout est fixé à :

80,00 \$ par entrée de service (résidence, commerce, garage, industries et autres immeubles).

TAXE NOUVEAU PUIT

Le taux de compensation pour le règlement d'emprunt pour le raccordement du nouveau puit est fixé à :

120,00 \$ par résidence, unité de logement, commerce, garage, industries et autres immeubles.

TAXE MATIÈRES RÉSIDUELLES

Les tarifs de compensation pour la collecte des déchets sont de :

56,00\$ par résidence, unité de logement, commerce, garage, industries et autres immeubles,

28,00\$ par chalet ou maison de villégiature

Les tarifs de compensation pour la collecte des matières recyclables sont de :

52,00 \$ par résidence, unité de logement, commerce, garage, industries et autres immeubles,

26,00 \$ par chalet ou maison de villégiature

Les tarifs de compensation pour la collecte des matières organiques sont de :

54,00 \$ par résidence, unité de logement, commerce, garage, industries et autres immeubles,

TAUX D'INTÉRÊT

Le taux d'intérêt s'appliquant à toutes taxes, compensations, créances ou permis est fixé à **14 %** à compter du 1^{er} janvier 2019.

IMMOBILISATIONS

Les dépenses, au montant de 55 000,00\$, budgétées pour l'année 2019 sont prévues pour la rénovation de l'entrée principale du centre municipal et pour des enseignes d'accueil.

Un gars de chez nous, Marcel Gagnon

Né à Saint-Moïse dans la vallée de la Matapédia le 17 janvier 1928, Marcel Gagnon obtient un baccalauréat ès-arts au Séminaire de Rimouski en 1949. Il poursuit ses études pour obtenir un baccalauréat en sciences de l'Université Laval, puis une maîtrise en sciences alimentaires de l'Université du Massachusetts et enfin un doctorat de la même université.

De 1950 à 1955, il est biologiste au Département des pêcheries maritimes du Québec et au Fisheries Research Board. Instructeur de recherche et assistant-professeur de recherche en sciences alimentaires de l'Université du Massachusetts de 1955 à 1958. En 1958, il devient directeur de recherche et de développement en industrie alimentaire, puis directeur de production chez Alphonse Raymond Ltée où il accède à la direction générale en 1965. Vice-président des opérations chez Les Aliments R.J. Reynolds Ltée en 1968. En 1970, il est vice-recteur à la planification et au développement à l'UQAM. Depuis 1972, concepteur et directeur du Centre de recherches en sciences appliquées à l'alimentation (CRESALA) pour l'UQAM et depuis 1982, il occupe la même fonction toujours au CRESALA sous l'égide de l'Institut Armand-Frappier.

Le docteur Gagnon est l'innovateur du développement de produits alimentaires tels les fromages fins et les apéritifs à base de cidre de pomme. Il est aussi contributeur à la médecine préventive par la mise au point d'un catalasemètre pour la détection d'infections d'origine microbienne et par la production de trousse de diagnostic immunologique; par la détection de toxines dans les moules et de bactéries pathogènes dans les aliments. Concepteur et fondateur du Centre d'irradiation du Canada, une infrastructure unique au monde, il a mené une carrière de chercheur, de chef de file et de leader dans le domaine bio-alimentaire. Les techniques de conservation des aliments par irradiation sur place contribuent à la croissance de l'industrie bio-alimentaire au Canada, mais aussi dans les pays en voie de développement, en permettant l'importation et l'exportation d'aliments sans risque de contamination pour l'environnement des pays et la santé de leur population.

Le docteur Gagnon est le fondateur de l'Association des manufacturiers de produits alimentaires du Québec et du Conseil des denrées alimentaires. Il a occupé la présidence et la vice-présidence de plusieurs organismes et il est membre de plusieurs sociétés scientifiques et a mené plusieurs missions à l'étranger. Conférencier recherché, il est aussi l'auteur de plusieurs ouvrages et de nombreuses publications scientifiques. En mai 1987, il est le récipiendaire du prix Joseph Armand Bombardier: *Innovation technologique* décerné par l'ACFAS.



Marcel Gagnon est
décédé en 1993.

SOURCE .
Site internet du
Gouvernement
du Québec et
Wikipedia

Infos du Cercle culturel



Le spectacle « Dance Me » présenté par le Cinéma Figaro

Une production des Ballets Jazz de Montréal et de Danse Danse sur une musique de Leonard Cohen

Le Cinéma Figaro d'Amqui a annoncé récemment la tenue d'une activité toute spéciale le dimanche 24 mars dès 15 h 30. Pour l'occasion, le spectacle « Dance Me », qui aura lieu à la Place des Arts à Montréal, sera projeté en quasi-simultanéité dans plus de quarante salles de cinéma et de spectacles au Québec. Procurez-vous vos billets dès maintenant!

Envie d'accueillir le film « Bagages »

La MRC de la Matapédia offre aux organisations matapédiennes une activité gratuite, soit le visionnement du film documentaire « Bagages » ainsi qu'un échange suite à la projection. « Bagages » est un film qui donne la parole et la scène à des adolescents nouvellement arrivés à Montréal. Ils témoignent d'un « ailleurs » et d'un « avant » qui deviendront « ici » et « maintenant » au fil de leur parcours d'intégration. Leurs témoignages dégagent une émotion à faire trembler les plus durs et une authenticité désarmante. Pour accueillir l'activité, communiquez avec Isabelle Pinard à i.pinard@mrcmatapedia.quebec.

L'Escouade du livre recrute

COSMOSS Matapédia cherche de jeunes bénévoles désireux de se joindre au projet « **L'Escouade du livre!** » Les jeunes recherchés ont entre 11 et 18 ans, vivent dans n'importe quelle municipalité matapédiennne, ont un intérêt pour les livres et la lecture et de la facilité à communiquer. Ces jeunes animeront des **heures du conte** dans leur bibliothèque municipalité ou lors d'activités familiales se déroulant dans leur municipalité. La formation est offerte. Communiquez avec Sabrina Wagner-Plante pour recommander un(e) jeune ou vous informer! swagnerplante@csmm.qc.ca.

POUR S'ABONNER À L'INFOLETTRE DU CERCLE CULTUREL :

<http://www.mrcmatapedia.qc.ca/infolettre.html>

Desjardins
Caisse de Mont-Joli-Est de La Mitis

Siège social
1553, boulevard Jacques-Cartier
Mont-Joli (Québec) G5H 2V9

418 775-7253
1 877 375-7253
Télécopieur : 418 775-5116

desjardins.com @desjardins.com

Coiffure Geneviève

103, rue Principale
Saint-Moïse

581 624-2421
Mardi et vendredi

Price
418 775-3240
Mercredi et jeudi

Patinoire de Saint-Moïse

HEURES D'OUVERTURE

MARDI	13 h à 16 h (spécial 50 ans et plus)
JEUDI	18 h à 21 h
VENDREDI	18 h à 22 h
SAMEDI	13 h à 16 h et 18 h à 22 h
DIMANCHE	13 h à 16 h



Différentes pages Facebook pertinentes à suivre pour les activités de loisirs

Facebook association sportive de Saint-Moïse: [Les loisirs de Saint-Moïse](#)

Facebook du comité des loisirs de Saint-Noël: [Les loisirs de Saint-Noël](#)

Facebook de l'association sportive de Saint-Damase: [Association Sportive de St-Damase](#)

Comité de développement de Saint-Moïse: [Ass. pour l'Avenir de St-Moïse](#)

Comité de restauration de l'église: [Restauration de l'église de Saint-Damase](#)



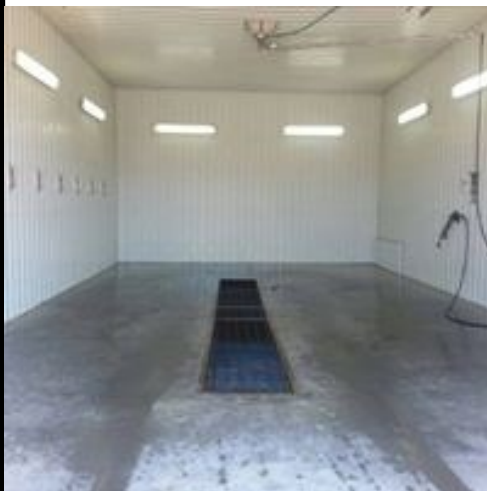
LAVE-AUTO

Jean Berger

23 Keable

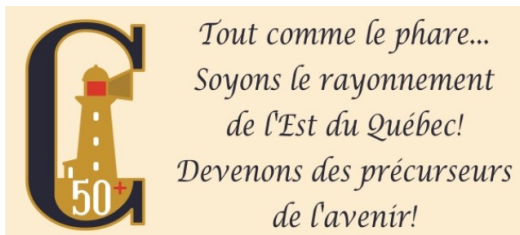
Sayabec, Qc.

418 750-2316



*2 espaces de lavage
à votre disposition.*

*Ouvert de 7 h à 21 h
tous les jours.*



Club des 50 ans et plus de Saint-Moïse affilié au



DANSE MENSUELLE

Relâche en janvier et février pour notre danse mensuelle, donc de retour le 17 mars 2019.

NOS ANNIVERSAIRES DE JANVIER

15 janvier Jean-Rock Harvey
20 janvier Guy Beaulieu
21 janvier Patricia Charest
26 janvier Émilienne Harvey



Madame Francine Ouellet et son époux, nos animateurs lors de nos danses. À droite, hibou fait avec des fruits réalisé par Suzie Boudreault pour notre souper lors de la danse du 16 décembre dernier.



SALLE D'EXERCICES

Pour les intéressés :
Sous la supervision de
Madame Suzie Boudreau
La salle d'exercice est ouverte
les mercredis
en avant-midi de 10 h à 13 h.



Le mercredi 16 janvier à 10 h

Nous aurons la visite de
Madame Chantal Lebrun,
kinésologue
pour nous donner
des conseils
sur l'entraînement.



Vous êtes les bienvenus!



Visitez notre site
Facebook :
50 + de la Vallée.





On ne connaît pas très bien les causes de l'asthme. L'histoire familiale et d'autres facteurs comme les allergies semblent associés à l'asthme.

L'asthme est une maladie qui touche les bronches. Chez la personne atteinte d'asthme elles sont enflées et produisent plus de sécrétions, c'est l'inflammation. À chaque respiration, l'air passe par les bronches pour se rendre jusqu'aux alvéoles. C'est dans les alvéoles qu'il y a l'échange entre l'oxygène, qui va être utile à toutes les cellules du corps et l'air usé, qui sera expulsé des poumons.

Causes

L'asthme est une réaction exagérée des voies respiratoires (bronches) à des substances étrangères (allergènes) telles que la poussière ou le pollen, ce qui entraîne de l'inflammation. D'autres facteurs peuvent causer de l'inflammation comme la fumée, la pollution de l'air ou une infection respiratoire (rhume, grippe).

Les bronches sont entourées de muscles. Ces derniers sont plus sensibles lorsqu'il y a une inflammation des bronches et réagissent plus souvent en se contractant; c'est ce qu'on appelle un bronchospasme. Les facteurs pouvant causer une constriction des muscles sont l'exposition à de l'air très froid ou à des odeurs fortes, l'exercice et même de grandes émotions et le stress.

Symptômes

L'inflammation des bronches et le bronchospasme réduisent l'espace où circule l'air, ce qui se manifeste par les symptômes suivants :

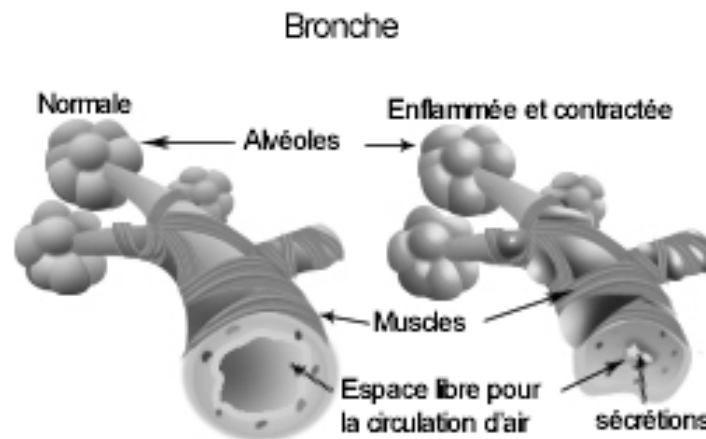
- difficulté à respirer;
- essoufflement;
- toux;
- sifflement aigu lors de la respiration;
- sensation d'oppression à la poitrine;
- sécrétions bronchiques;
- respiration rapide chez le jeune enfant.

L'asthme n'est pas ressenti à la même intensité chez toutes les personnes atteintes et varie aussi dans le temps. Dans certains cas, l'asthme découvert chez l'enfant se résout vers l'adolescence.

Diagnostic

L'examen médical et un questionnaire sur les symptômes sont les premiers indices pour le médecin. Il pourra aussi avoir recours à d'autres techniques comme la vitesse maximale de l'air expulsé (débit expiratoire de pointe - DEP), le volume expiratoire maximal en une seconde ou VEMS (spirométrie) ou le test à la méthacholine ou à l'histamine qui évalue le degré d'excitabilité des bronches.

D'autres tests complémentaires peuvent être effectués comme des tests cutanés d'allergie, des tests de sang ou des radiographies des poumons.



Traitement

Les traitements visent essentiellement les deux composantes de l'asthme soit l'inflammation et la bronchoconstriction (fermeture des bronches par les muscles qui les entourent).

Le traitement de l'inflammation, par les **corticostéroïdes inhalés**, est la « base » du traitement de l'asthme. Ils sont utilisés sur une base régulière. Ils permettent de prévenir les symptômes d'asthme, d'éviter les aggravations et réduisent les hospitalisations et la mortalité. Lors de crises aiguës, on peut avoir recours à un corticostéroïde systémique (ex. prednisone). Il s'agit d'un médicament que l'on prend par la bouche et qui se distribue dans tout l'organisme.

Les **bronchodilatateurs** en inhalation agissent sur les muscles des bronches et favorisent leur relâchement. Il existe deux types de bronchodilatateurs: ceux à courte action, ceux à longue action.

Les bronchodilatateurs à courte action sont utilisés au besoin dans le traitement des crises d'asthme et dans la prévention de l'asthme due à l'exercice. On les appelle aussi médicament de secours, car ils sont utilisés en cas d'urgence. Ils agissent rapidement et leur effet est bref. Leur usage plus de 3 fois par semaine, excluant la prise d'une dose par jour avant un effort physique important, est un indicateur d'un asthme mal contrôlé.

Les bronchodilatateurs à longue action sont utilisés sur une base régulière. Ils devraient être utilisés en association avec un corticostéroïde inhalé. Il existe également des inhalateurs qui combinent à la fois un bronchodilatateur à longue action et un corticostéroïde tel que le Symbicort^{MD} et l'Advair^{MD}. D'autres médicaments peuvent faire partie du traitement de l'asthme tel que la théophylline (ThéoDur^{MD}, Uniphyll^{MD}) et les antagonistes des leucotriènes (Accolate^{MD}, Singulair^{MD}). Ils sont utilisés comme thérapie d'appoint en association avec les autres médicaments.

L'ajustement des doses peut se faire selon un plan d'action, établi avec le médecin, en fonction d'un suivi étroit des symptômes et de la mesure fréquente du débit expiratoire de pointe (voir le feuillet PLAN D'ACTION POUR LA PERSONNE

ATTEINTE D'ASTHME et la fiche DÉBIT EXPIRATOIRE DE POINTE ET DÉBITMÈTRE publiés par Vigilance Santé).

Technique d'utilisation

L'utilisation des médicaments en inhalation demande une bonne technique pour en assurer leur efficacité. Le pharmacien peut vous donner l'enseignement requis pour en retirer un maximum de bienfaits. De plus, il peut vous suggérer l'usage d'un tube d'espacement avec un aérosol doseur pour faciliter l'administration optimale du médicament.

Prévention

Pour une personne atteinte d'asthme, il est important qu'elle évite d'être en contact avec les facteurs déclenchants leurs symptômes :

- Les allergènes auxquels elle est sensibilisée;
- Les infections respiratoires telles que le rhume et la grippe (une vaccination annuelle contre la grippe est recommandée);
- Les fortes variations de température de l'air ambiant;
- L'air froid (porter un foulard sur le visage lors d'activités extérieures par temps froid);
- Les fortes émotions et le stress (utiliser des techniques de relaxation);
- Le tabagisme (des traitements pour l'arrêt du tabac sont disponibles);
- L'exposition à de la fumée, des odeurs fortes et des polluants dans l'air (assainir l'air ambiant);
- Certains médicaments (demander conseil à son pharmacien ou médecin avant de consommer des médicaments, même s'ils sont offerts en vente libre ou de santé naturels).

Pour plus d'informations :

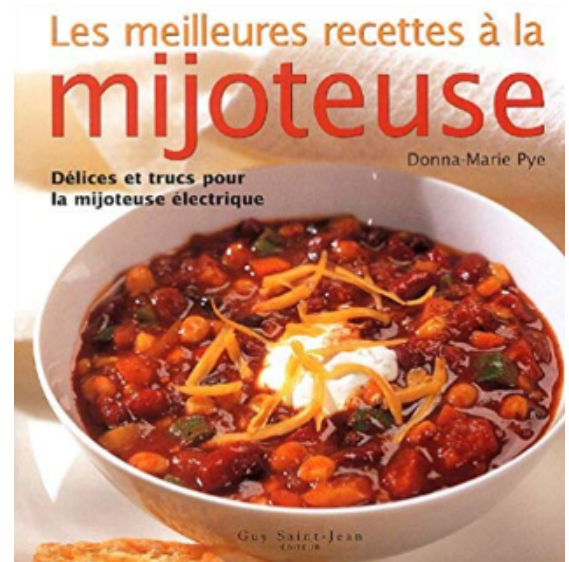
L'association pulmonaire du Canada

www.poumon.ca

Association d'information sur l'allergie et l'asthme
www.aaia.ca

Jambalaya tout simple

Cette merveille en casserole a vu le jour dans le sud des États-Unis, à la Nouvelle-Orléans. La recette originale met en vedette un mélange de poulet, de saucisses et de crevettes.



Vous pouvez remplacer le jambon par de la saucisse épicée, de la saucisse chorizo ou italienne épicée.

Le soir précédent

Le jambalaya peut être préparé jusqu'à 12 heures à l'avance.

Suivez les directives de préparation (sans ajouter les crevettes ni le poivron vert) et réfrigérez la cocotte et son contenu toute la nuit.

Le lendemain, placez la cocotte dans la coque et faites cuire tel qu'il est indiqué.

- 1 gros oignon, haché finement
- 2 branches de céleri, hachées finement
- 3 gousses d'ail, hachées finement
- 550 ml (19 oz) de tomates italiennes en conserve, en dés avec leur jus
- 400 ml (14 oz) de sauce tomate
- 500 ml (2 tasses) de jambon haché
- 25 ml (2 c. à soupe) de persil séché
- 5 ml (1 c. à thé) de thym séché
- 2 ml (1/2 c. à thé) de sel
- 2 ml (1/2 c. à thé) de flocons de piment rouge
- 1 ml (1/4 c. à thé) de poivre noir
- 375 g (3/4 de lb) de crevettes moyennes, crues, décortiquées et déveinées
- 1 poivron vert moyen, haché grossièrement
- Riz cuit chaud

Dans la mijoteuse, mettre l'oignon, le céleri, l'ail, les tomates (et leur jus), la sauce tomate, le jambon, le persil, le thym, le sel, les flocons de piment rouge et le poivre noir.

Mettre le couvercle et faire cuire à basse température de 6 à 8 heures ou à haute température de 3 à 4 heures jusqu'à ce que les légumes soient tendres.

Ajouter les crevettes et le poivron vert. Mettre le couvercle et faire cuire à basse température de 15 à 20 minutes de plus ou jusqu'à ce que les crevettes soient roses et fermes. Servir sur un lit de riz chaud.



Coin détente

MOTS CROISÉS

	1	2	3	4	5	6	7	8	9	10	11	12
1									■			
2							■					
3				■							■	
4			■									
5							■					
6			■							■		
7				■			■					■
8	■								■			
9						■						
10				■						■		
11		■							■			
12							■					

PENSÉES

L'univers, tout comme l'amour, est immense et sa dimension échappe à l'esprit calculateur de la raison.

Une défaite remplie de sueurs vaut parfois mieux qu'une victoire pleine de larmes.

Il faut savoir marcher des deux côtés de la route pour changer de destination.

DEVINETTES

Deux cygnes sont sur un lac. Comment reconnaît-on le mâle de la femelle ?

Quelle est la différence entre un requin et un rouquin ?

Un sous-marin rentre en collision avec un poisson rouge, qui est en tort ?

BLAGUES

Il raconte à son avocat : J'ai été arrêté pour avoir résisté à un officier de police.

- Comment ça ?
- Je lui ai offert un 20 et il voulait 50 \$

La femme capitaine donne ses recommandations aux recrues féminines de l'armée.

- Et rappelez-vous, si vous croyez faire quelque chose qui pourrait porter atteinte à la dignité de l'uniforme que vous portez, enlevez-le !

HORIZONTALEMENT

1. Raison—Conjonction.
2. Espèces—Bramer
3. Rapière—Nonne
4. Clair—Qui souffre de malnutrition
5. Onomatopée évoquant le bruit d'une sonnette—Impératrice d'Orient
6. Alcooliques Anonymes—Halte—Meilleur en son genre
7. Pronom possessif—Préposition—Pièce de charrue
8. Accumule—Allez, en latin
9. Conducteur d'ânes—Remplir
10. Saison— Prendre son dîner—Six
11. S'ajuster—Unité monétaire japonaise
12. Ondée—Qui a les couleurs de l'arc-en-ciel

VERTICALEMENT

1. Emplois du temps—Ventila
2. Apercevaient
3. Arbrisseau grimpant—D'ordre indéterminé
4. Bison d'Europe—Lambine—Richesse
5. Moi—Exprimes—Rudes
6. Substances—Étendue de terre immergée
7. Quelqu'un—Porte un coup
8. Haleur— Abrasif
9. Étrangers—Praséodyme
10. Cirrhe—Ancien oui—Silicium
11. Argon—Désœuvrées
12. Délirées—Crochet pointu

Votre caisse au bout du fil



Cher membre,

Désormais, vous pouvez joindre votre caisse encore plus facilement grâce à notre horaire prolongé.

Que ce soit pour prendre rendez-vous, obtenir de l'information ou effectuer vos transactions, vous pouvez appeler l'un de nos conseillers de 6 h à minuit, et ce, 7 jours sur 7.

Communiquez avec nous dès maintenant en composant le **418-775-7253** ou, sans frais, le **1 877-375-7253**

Merci de faire confiance à la Caisse de Mont-Joli-Est de La Mitis

Voici un aperçu des produits et services offerts :

AccèsD Internet et mobile

- Soutien à l'utilisation des différentes fonctions
- Inscription au service
- Gestion de la fonction virements entre personnes
- Gestion du dossier de factures

Opérations et transactions courantes

- Carte d'accès Desjardins (émission et remplacement)
- Forfaits
- Changement d'adresse
- Relevé de compte
- Virements entre comptes
- Contrordre de paiement
- Demande de recherche

Cartes de crédit

- Demande de carte
- Transfert de compte
- Virement en cas de découvert
- Relevé de compte en ligne

Placements et financement

- Placements garantis
- Fonds communs de placement
- Financement Accord D
- Financement automobile et biens durables

* Service disponible de 8 h à 21 h du lundi au vendredi

Les services AccèsD par téléphone, Internet et mobile vous offrent d'autres moyens d'avoir accès à vos finances en tout temps.

 **Desjardins**
Caisse de Mont-Joli-Est de La Mitis

SOLUTIONS DE LA PAGE COIN DÉTENTE

DEVINETTES

Le mâle est celui qui fait des petits cygnes à l'autre.

Le requin c'est les dents de la mère et le rouquin les cheveux du père.

Le sous-marin parce qu'il n'a rien à faire dans un aquarium !

MOTS CROISÉS

	1	2	3	4	5	6	7	8	9	10	11	12
1	A	R	G	U	M	E	N	T		C	A	R
2	G	E	N	R	E	S		R	A	I	R	E
3	E	P	E	E		S	O	E	U	R		V
4	N	E	T		D	E	N	U	T	R	I	E
5	D	R	E	L	I	N		I	R	E	N	E
6	A	A		E	S	C	A	L	E		A	S
7	S	I	E	N		E	S		S	O	C	
8		E	N	T	A	S	S	E		I	T	E
9	A	N	I	E	R		E	M	P	L	I	R
10	E	T	E		D	I	N	E	R		V	I
11	R		M	O	U	L	E	R		S	E	N
12	A	V	E	R	S	E		I	R	I	S	E

Bonne Année

DE LA PART DE L'ÉQUIPE DU JOURNAL



AMOUR, BONHEUR ET SANTÉ



À LOUER

À l'Office municipal d'habitation
de Saint-Moïse, 8 rue HLM,
logements de 3 1/2 pièces disponibles
Vous pouvez me joindre aux numéros suivants :

418-776-2106 ou **418-732-4762 (cellulaire)**

Simone Beaulieu, directrice.



Distributeur

Boîtes de camion

**Mory Leer et
commerciales**

Jean Marc Lavoie
Propriétaire

JEAN MARC LAVOIE

Carrosserie
Redressement de châssis
Spécialité voitures accidentées
Vitres d'auto

☎ 418 536-3464

📠 418 536-3464

Rés. : 418 536-5977

20, route Rioux
Sayabec, Qc
G0J 3K0

Centre de l'auto (mobile)

Réparation de véhicule

Accidenté

Peinture

Esthétique

Antirouille

Pose de pare-brise



A.G.

418-730-8399

André Gagné Prop.



CHEVALIERS DE COLOMB

CONSEIL TARTIGOU 9985

M. Clément Harvey

GRAND CHEVALIER

M. Jean Plourde, secrétaire financier

M. Régis Harvey, secrétaire trésorier

Garage Yannick Ouellet Inc.

Mécanique générale - Essence - Diésel

Usinage de pièces

Fabrication de boyaux hydrauliques

Garage: (418) 776-2035

Résidence: (418) 776-2516

Fax: (418) 776-2035

146, Rte 297 St-Noël G0J 3A0

REMORQUAGE

D'URGENCE 24 H

ASSITANCE ROUTIÈRE

MÉCANIQUE SPÉCIALISÉE

PNEUS DE TOUS GENRES

VITRES D'AUTO



R. Bouchard

La solution à vos problèmes!



SAYABEC 418 536-5815

Demandez votre CARTE V.I.P. accumulez vos rabais échangeables, détails en magasin.

LES PROMOS DE CHAQUE SEMAINE : (-\$\$\$)

64, RTE 132 EST, SAYABEC, QC.

raybouch1@globetrotter.net

CELL : 418-631-4350-4351-4360-4196



Meubles
Accessoires
Électroménagers

Accent

Léo Tremblay Meubles Inc.

5 Boul. Joubert est

Sayabec

Téléphone : (418) 536-3555

Fax: (418) 536-3625

1 866 295-3555

e-mail: accentmeubles.com

COOP ALIMENTAIRE DE ST-NOËL

7, de l'église, C.P. 10

St-Noël (QC) G0J 3A0

Téléphone (418) 776-2005

Fax : (418) 776-2192

SERVICES OFFERTS

Épicerie - Boucherie - Bière et vin - Loterie -

Cretons **MAISON** - Vidéos

Bingo radio - Feux d'artifice

BANNIÈRE AMI

PRODUITS MAISON

Divers mets préparés (chauds) le midi et en
comptoir - Sauce spaghetti

Livraison directe de Pharmacie Jean-Philippe
Hallé et Kaven Mc Nicoll de Sayabec.

Société des Alcools du Québec

Permis de chasse et de pêche

Au plaisir de vous servir!



st-Amand et Sirols

Mécanique générale

&

Essence avec service

420, route 132

Saint-Moïse (Qc)

G0J 2Z0

Tél. 418 776-2147



420, route 132 Ouest
Amqui (Québec) G5J 2G6

☎ 418 629-2053
☎ 418 629-3195

administration@mrcmatapedia.quebec
MRCMATAPEDIA.QC.CA

ESPRIT DE COLLABORATION - SOLIDARITÉ- TRANSPARENCE
ÉCOUTE - OUVERTURE D'ESPRIT - LEADERSHIP
ÉQUITÉ - COMPÉTENCE - PROFESSIONNALISME

**RESTAURANT
CHEZ
TARZAN**

418 rte 132,
St-Moïse
G0J 2Z0

418 776-5211 Propriétaires : Hermel Richard
et Carole Paradis

**Spécialité
PIZZA
Menu du
jour**

Horaire

du mercredi au dimanche de 10 h à 19 h

**Ferme
Solipré Holstein
inc.**

Saint-Moïse 418 776-5148
Marie-Josée Turcotte et Régis Lepage
Alex - Joé - Xavier - Ély



Nathalie Landry
directrice générale

Saint-Noël (Québec)
G0J 3A0

Meunerie : (418) 776-2929
Sans frais : 1 877 976-2929
Télécopieur : (418) 776-2931
Courriel : meuber@globetrotter.net

**479, Rte 132 Ouest
St-Moïse, Québec
G0J 2Z0
RBQ : 1356 9629 96**



Harvey & Fils Inc.

Entrepreneurs électriciens et en construction

Bureau : (418) 776-2115

Jean-Rock : (418) 776-2014

Fax : (418) 776-5605

Régis : (418) 776-2885

Courriel: harveyetfils@globetrotter.net



JEAN-PHILIPPE HALLE ET KAVEN MC NICOLL

PHARMACIENS

99, RUE DE L'ÉGLISE
SAYABEC, (QUÉBEC)
G0J 3K0
Tél. : (418) 536-1414
Fax : (418) 536-3410



TOILETTAGE CANIN



TONTE

COUPE DE GRIFFES

BAIN

Nadine Beaulieu
60 rue Principale, Saint-Moïse

418-776-2106 / 418-631-9771

prenez rendez-vous



Les notaires

Michaud Charbonneau Heppell inc.

Nadia Heppell

Christine Landry

Élodie Brisson

Siège social :

302-1555, boul. Jacques-Cartier

C.P. 363. Mont-Joli, Québec. G5H 3L2

Tél. : 418-775-4151 Téléc. : 418-775-4237

Point de service :

Saint-Moïse et Rimouski

Tél. : 418-775-4151

Sur rendez-vous.



Clerobec Inc.
78 Rte 132 Est
Sayabec, PQ
G0J 3K0

Louise Pineault

Propriétaire

- Plomberie • Matériaux de Construction
- Quincaillerie • Cedre de l'est

T 418 536 3344

F 418 536 3348

clerobec3344@gmail.com

Régénération Secours D.O.

Dany Ouellet
Titre professionnel: Instructeur
SIR/DEA/PS4h/SA BLS/AED/FA4h/AP

418-631-4692 danyrecem1970@hotmail.com



Centre de la Petite Enfance de Saint-Moïse
Bureau Coordonnateur de la MRC de la Matapédia

55, rue Principale, St-Moïse, Qc, G0J 2Z0

Téléphone : (418) 776-2903

Télécopieur (418) 776-5412

Centre de la Petite Enfance de Sayabec

6c, rue Keable, Sayabec, Qc, G0J 3K0

Téléphone : (418) 536-2006

Télécopieur : (418) 536-1818

21 places en installation à Saint-Moïse,
31 places en installation à Sayabec et
290 places en milieu familial réparties
sur la MRC de la Matapédia

cpelenfantjoue@globetrotter.net

www.enfantjoue.com et

www.bureaucoordonnateurdelamatapediaservicesdegardelenfantjoue.info



Québec